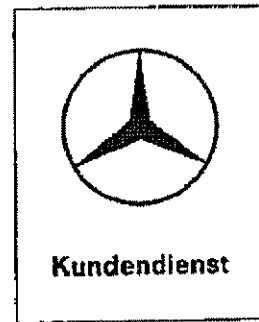


Einbauanleitung für Sonderausstattung



Sicherheitsgurte (Schultersträgurte Fabrikat Klippan)

Für Fahrzeuge ohne serienmäßige Verankerungen
Typ alle 180 und 190 sowie 219, 220 S, 220 SE,
220 B, 220 SB, 220 SEB Limousine und Coupé (nach SA 55 426)

Gruppe 86-1

Nachstehend wird die Befestigung des sogenannten „Klippangurtes“ im Fahrzeug, wie er bei den Typen 180 a, 180 b, 190, 190 b, 180 D, 180 Db, 190 D, 190 Db, 219, 220 S, 220 SE, 220 B, 220 SB, 220 SEB Limousine und Coupé eingebaut werden kann, beschrieben. Der Gurt und im wesentlichen auch die Einbauarbeiten sind bei allen Typen gleich. Lediglich in der Befestigung bestehen bei den Typen 220 B, 220 SB, 220 SEB Limousine und Coupé infolge anderer Karosserieform geringe Unterschiede.

A. Sicherheitsgurte für linken und rechten Vordersitz oder Sitzbank

Arbeitsumfang

1. Gummimatte bzw. Teppich auf dem Tunnel im Fond nach vorn schlagen oder ganz aus dem Wagen nehmen.

Beim Typ 220 SEB Coupé entfällt dieser Arbeitsgang, da der Teppich serienmäßig eingeklebt ist. Der Befestigungsbeschlag wird in diesem Fall direkt auf den Teppich aufgeschraubt.

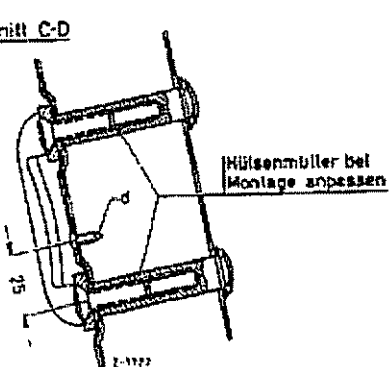
2. Bei den Typen 220 SB und 220 SEB Limousine den Filz auf dem Tunnel ausschneiden (Bild 86-1/2).
3. In den Tunnel je 2 Befestigungslöcher – für den linken Sitz auf der rechten Tunnelseite

und für den rechten Sitz auf der linken Tunnelseite – mit 8,4 mm \varnothing bohren (Bild 81-1/1 bis 6, Schnitt A bis B).

Bei der Montage kreuzen sich dann die Gurte über dem Tunnel.

Wichtig! Vor dem Bohren der Befestigungslöcher sind bei den Typen 220 B, 220 SB, 220 SEB Limousine und Coupé die Befestigungsschellen für die Brems- und Kraftstoffleitungen im Tunnel zu lösen und zwischen Tunnel und Leitungen ein bis zwei Holzkeile zu schieben, damit die Leitungen nicht angebohrt werden (Bild 86-1/5 und 6).

Schnitt C-D



.d' Linsensenkblechschraube für Verkleidung an Kostensäule

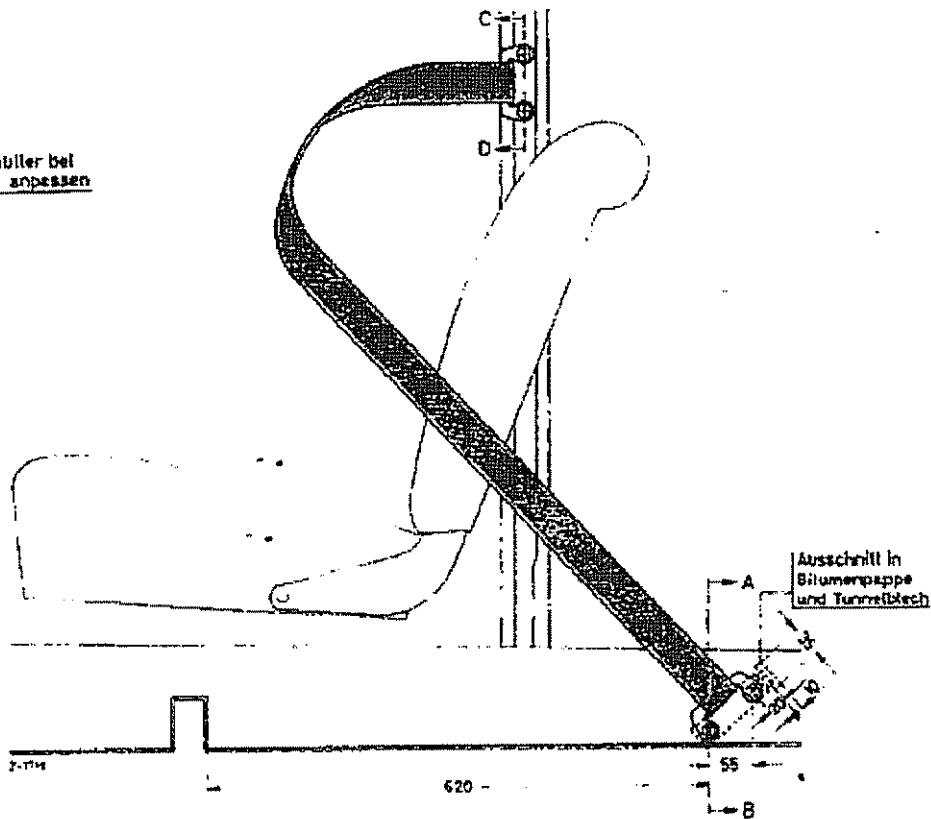


Bild 86-1/1

Typ 180 a bis 220 SE
Schnitt A-B siehe Bild 86-1/4

Schnitt C-D

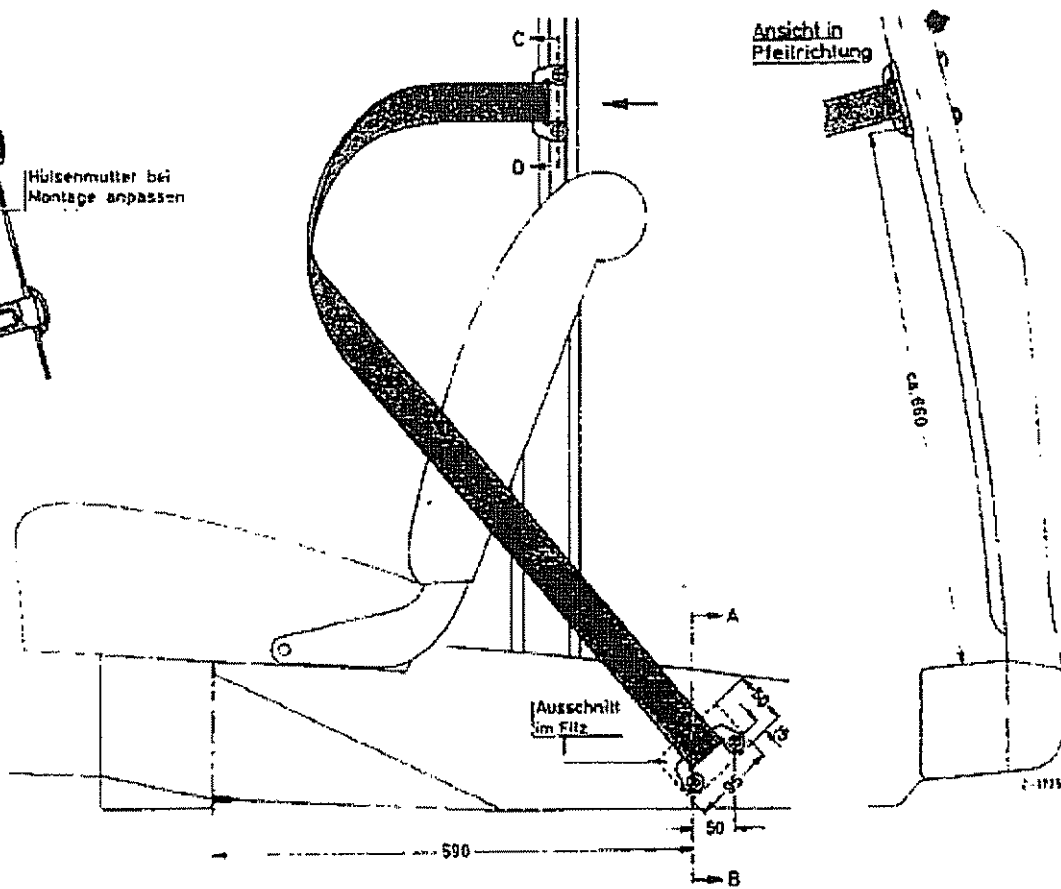
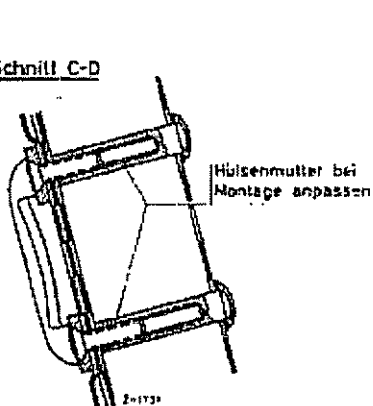


Bild 86-1/2

Typ 220 B, 220 SB, 220 SEB Limousine
Schnitt A-B siehe Bild 86-1/5 und 6

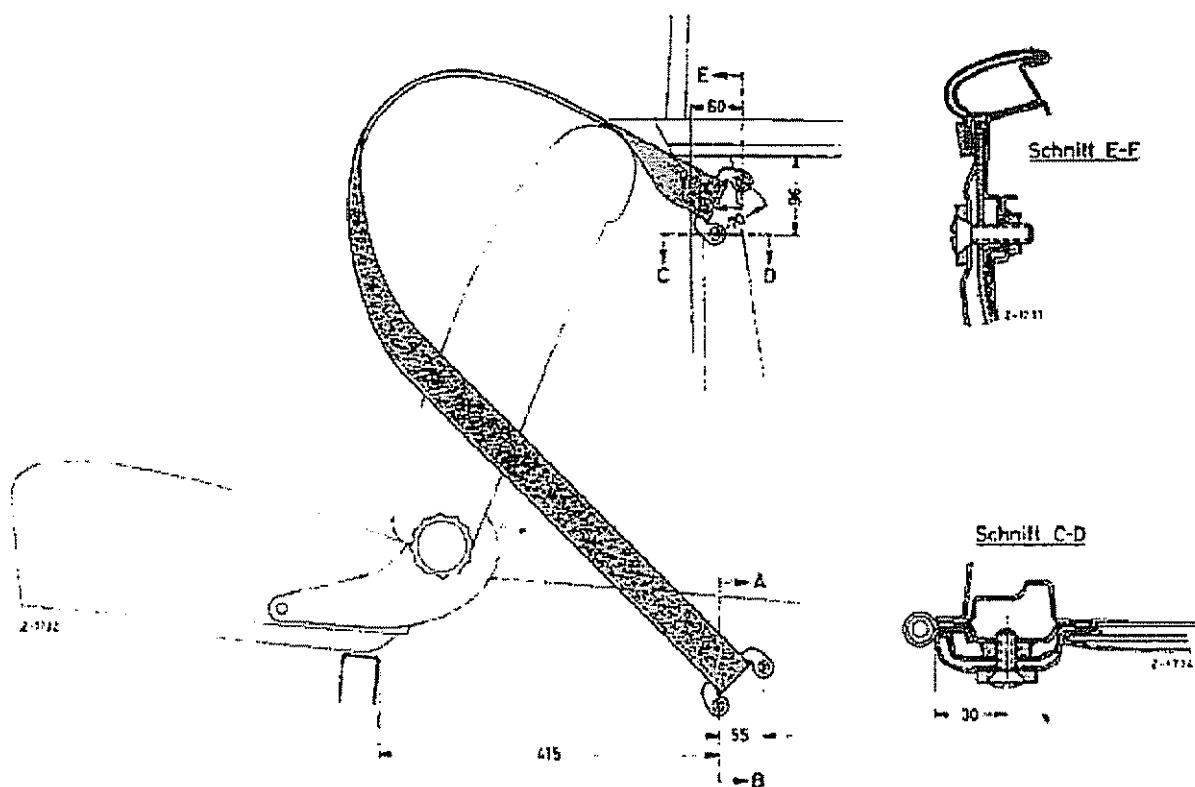


Bild 86-1/3

Typ 220 SEB Coupé

Schnitt A-B siehe Bild 86-1/6

4. Anschließend in die Bitumenpappe und in das Tunnelblech einen Ausschnitt zur Einführung der Befestigungsplatte in den Tunnel anbringen (Bild 86-1/1).

Bei den Typen 220 B, 220 SB, 220 SEB Limousine und Coupé entfällt dieser Arbeitsgang.

5. Befestigungsplatte mit Nietmuttern - bei den Typen 180 a bis 220 SE durch den Ausschnitt, bei den Typen 220 B, 220 SB, 220 SEB Limousine und Coupé von unten her - in den Tunnel einführen und den Befestigungsbeschlag mit dem unteren Gurteil mit 2 Linsenschrauben AM 8 x 20 mit Kunststoffsicherung (beim Typ 220 SEB Coupé direkt auf den Teppich) anschrauben (Bild 86-1/1 bis 6).

Anm.: Der Sicherheitsgurt ist so zu montieren, daß sich das Schloßteil am unteren und das Steckteil am oberen Gurteil befindet.

6. In die Kastensäule je 2 Befestigungslöcher mit 8,4 mm ϕ genau im rechten Winkel zur Kastensäule bohren, dann die Löcher außen auf 12,5 mm ϕ aufbohren (Bild 86-1/1 und 2, Schnitt C-D).

Beim Typ 220 SEB Coupé entfällt dieser Arbeitsgang, da die Verankerungen bereits serienmäßig in der Kastensäule eingeschweißt sind (Bild 86-1/3, Schnitt C-D und E-F). In diesem Fall Verankerungen in der Kastensäule auf der Verkleidung nach den angegebenen Maßen abtasten und Verkleidung einstecken.

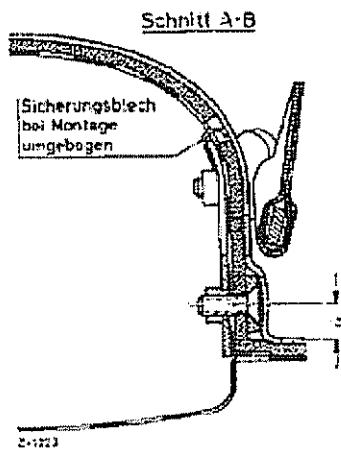


Bild 86-1/4
Typ 180 a bis 220 SE

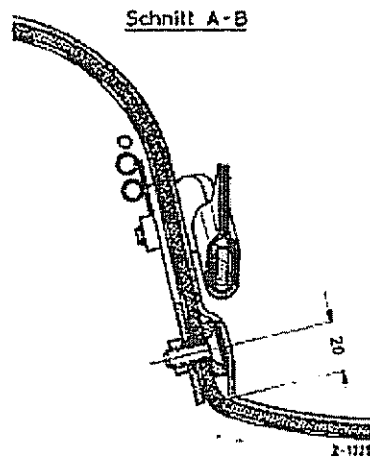


Bild 86-1/5
Typ 220 B

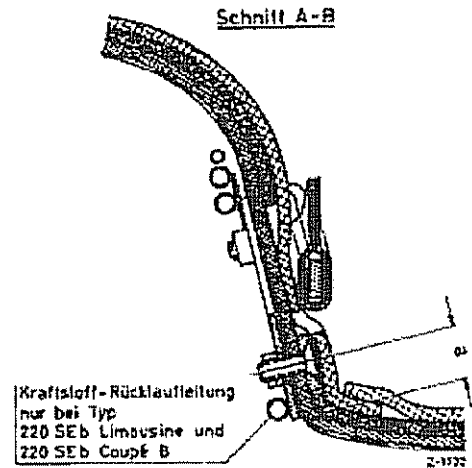


Bild 86-1/6
Typ 220 SB, 220 SEB Limousine und Coupé
a = 20 mm beim Typ 220 SB
= 30 mm bei den Typen 220 SEB Limousine und Coupé

7. Hülsenmuttern vor der Montage in die Kastensäule auf die richtige Gesamtlänge bearbeiten (Bild 86-1/1 und 2, Schnitt C-D). Die Hülsenmuttern müssen mit dem Kopf und dem Ende jeweils am Karosserieblech anliegen.
8. Befestigungsbügel mit dem oberen Gurtteil unter Verwendung der Hülsenmuttern, Gummiringe und Linsenschrauben AM 8x35 – beim Typ 220 SEB Coupé AM 8x20 und AM 8x30 – an die Kastensäule anschrauben (Bild 86-1/1 bis 3, Schnitt C-D und E-F).

Unter das untere Auge des Befestigungsbeschlags gleichzeitig den Aufhänger nach Bild 86-1/7 anbringen.

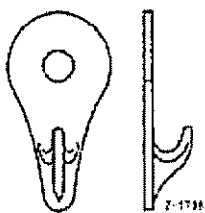


Bild 86-1/7

9. Nun Gummimatte bzw. Teppich entsprechend den angegebenen Maßen in Bild

81-1/8 ausschneiden. Bei einem Teppich ist anschließend die Schnittfläche mit Stoßband einzufassen.

Anm.: Um einen einwandfreien Ausschnitt in der Gummimatte bzw. im Teppich zu erhalten, empfiehlt es sich, eine Schablone anzufertigen.

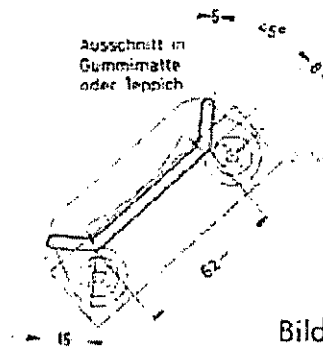


Bild 86-1/8

10. Das untere Gurtteil mit Schloß durch den Ausschnitt in der Gummimatte bzw. im Teppich ziehen und Gummimatte bzw. Teppich wieder einlegen.

B. Sicherheitsgurte für Fondsitze

Arbeitsumfang

1. Fondsitze und Fondlehne ausbauen.
2. In den Fondboden je 2 Befestigungslöcher mit 8,4 mm ϕ – für den linken Sitz rechts neben der Fahrzeugmitte, für den rechten Sitz links davon – bohren (Bild 86-1/9 bis 11).

Wichtig! Vor dem Bohren der Befestigungslöcher sind bei den Typen 220 B, 220 SB, 220 SEB Limousine und Coupé die Befestigungsschellen für die Brems- und Kraftstoffleitungen unterhalb des Fondbodens zu lösen und zwischen Fondboden und Leitungen ein bis zwei Holzkeile zu schieben, damit die Leitungen nicht angebohrt werden.

3. Beim Typ 220 SEB Coupé Befestigungsbeschlag des unteren Gurtteils mit dem Halblech unter Verwendung von 2 Linsenschrauben AM 8x15 mit Kunststoffsicung und 2 Sechskantmuttern verschrauben (Bild 86-1/11).
4. Den Befestigungsbeschlag – beim Typ 220 SEB Coupé das Halblech – mit dem unteren Gurtteil unter Verwendung der Befestigungsplatte mit Nietmutter, 2 Sechskantschrauben AM8x20 mit Kunststoffsicung an den Fondboden anschrauben (Bild 86-1/9 bis 11).

Anm.: Der Sicherheitsgurt ist so zu montieren, daß sich das Schloßteil am unteren und das Steckteil am oberen Gurtteil befindet.

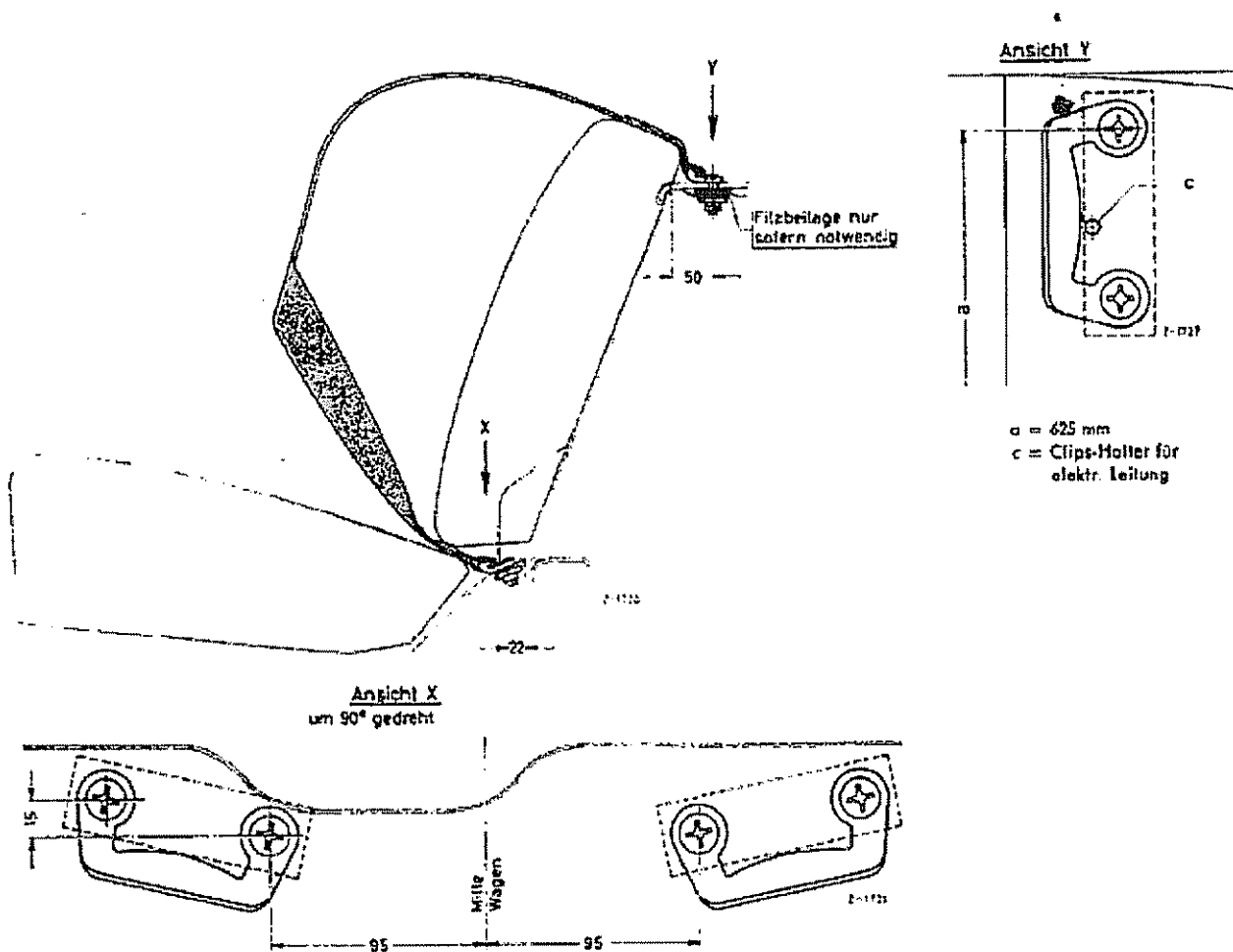


Bild 86-1/9
Typ 180 a bis 220 SE

5. In das Abdeckblech (Hutablage) hinter dem Fondsitze je 2 Befestigungslöcher mit 8,4 mm Ø bohren (Bild 86-1/9 bis 11).
6. Bei den Typen 180 a bis 220 SE den im Loch „c“ eingesetzten Clips-Halter für die elektrische Leitung entfernen und diese mit Isolierband an die danebenliegende Leitung befestigen (Bild 86-1/9, Ansicht Y).
7. Befestigungsbeschlag mit dem oberen Gurtteil unter Verwendung der Befestigungsplatte ohne Nietmuttern, 2 Linsensenkschrauben AM 8x25, 2 Federringen und 2 Sechskantmuttern – beim Typ 220 SEB Coupé unter Verwendung der Befestigungsplatte mit Nietmuttern, 2 Linsensenkschrauben AM 8x20 mit Kunststoffsickeicherung – auf dem Abdeckblech befestigen (Bild 86-1/9 bis 11).
8. Fondsitze und Fondlehne wieder einbauen.

Bestellnummer des Gesamt-Lieferumfangs

| Typ | 180 a bis 220 SEB Limousine | 220 SEB Coupé |
|---|--------------------------------|---------------|
| 1 Sicherheitsgurt für Vordersitze oder Sitzbank komplett mit Befestigungsteilen | 110 860 04 85 | 111 860 50 85 |
| 1 Sicherheitsgurt für Fondsitze komplett mit Befestigungsteilen | 110 860 05 85 | 111 860 51 85 |

Die Sicherheitsgurte können unter der angegebenen Gesamt-Lieferumfangs-Nr. auf dem vorgeschriebenen Bestellweg (über die Niederlassung oder Großvertretung) bezogen werden. Da die Sicherheitsgurte in zwei Farben lieferbar sind, ist auf der Bestellung zusätzlich noch die Farbenkennzahl anzugeben; für silbergrau die Kennzahl D 11 und für beige die Kennzahl D 12.

rt. Nr. 110 860 0485

r die Vordersitze oder Sitzbänke

Daimler-Benz-Fahrzeuge

Für die Typen:

180, 180 a, 180 b, 190, 190 b, 180 D

180 Db, 190 D, 190 Db, 219, 220 a

220 S, 220 SE, 220 b, 220 Sb, 220 SEb

MITTEILUNG FÜR DEN MONTEUR:

Dieser KLIPPAN-GURT ist das Produkt jahrelanger Forschungsarbeiten medizinischer und technischer Wissenschaftler. Er soll den Insassen auch bei schweren Unfällen vor Schäden bewahren.

Führen Sie deshalb bitte den Einbau sachgemäß genau nach den folgenden Vorschriften aus und denken Sie daran, daß der KLIPPAN-GURT Menschenleben schützen soll.

ARBEITSUMFANG:

1. Die Gummimatte bzw. den Teppich auf dem Tunnel im Fond nach vorn schlagen oder ganz aus dem Wagen nehmen.
2. Bei den Typen 220 Sb und 220 SEb den Filz auf dem Tunnel ausschneiden (Einzelheiten siehe Zeichnung: Ausschnitt in Gummimatte oder Teppich).
3. In den Tunnel und in die Kastensäule je 2 Befestigungslöcher mit 8,4 mm Durchmesser nach den angegebenen Maßen gem. Zeichnung bohren. Dann die Löcher in der Kastensäule außen auf 12,5 mm Durchmesser aufbohren.

Die Befestigungslöcher für den rechten Sitz sind auf der linken Tunnelseite und für den linken Sitz auf der rechten Tunnelseite zu bohren.

Bei der Montage von 2 KLIPPAN-GURTEN kreuzen sich dann die Gurte über dem Tunnel.

Beim Bohren der Befestigungslöcher auf die im Tunnel liegenden Leitungen achten!

4. Anschließend in die Bitumenpappe und in das Tunnelblech einen Ausschnitt zur Einführung der Befestigungsplatte in den Tunnel nach den angegebenen Maßen auf der Zeichnung anbringen. (Bei den Typen 220 b, 220 Sb und 220 SEb entfällt dieser Arbeitsgang).
5. Die Befestigungsplatte mit den aufgeschweißten Muttern bei den Typen 180 bis 220 SE durch den Ausschnitt, bei den Typen 220 b, 220 Sb und 220 SEb von unten her in den Tunnel einführen und den Haltebügel mit dem unteren Gurtteil mit 2 Linsensenkschrauben AM 8 x 20 und 2 Kunststoff-sicherungen anschrauben. (Einzelheiten der Befestigung siehe Schnitt A - B auf den Zeichnungen).

Anmerkung: Der Anschnallgurt ist so zu montieren, daß sich das Schloßteil (Katastrophenschloß) am unteren Gurtteil und das Steckteil am oberen Gurtteil befindet.

6. Den Haltebügel mit dem oberen Gurtteil unter Verwendung der Hülsenmutter und der Linsensenkschrauben AM 8 x 35 an die Kastensäule anschrauben. (Einzelheiten der Befestigung siehe Ansicht X auf den Zeichnungen).
7. Nun die Gummimatte bzw. den Teppich entsprechend den auf den Zeichnungen angegebenen Maßen ausschneiden. Bei einem Teppich ist anschließend die Schnittfläche mit Stoßband einzufassen.

Anmerkung: Um einen einwandfreien Ausschnitt in die Gummimatte bzw. im Teppich zu erhalten, empfiehlt es sich, eine Schablone anzufertigen.

8. Das untere Gurtteil mit Schloß durch den Ausschnitt in der Gummimatte bzw. im Teppich ziehen.

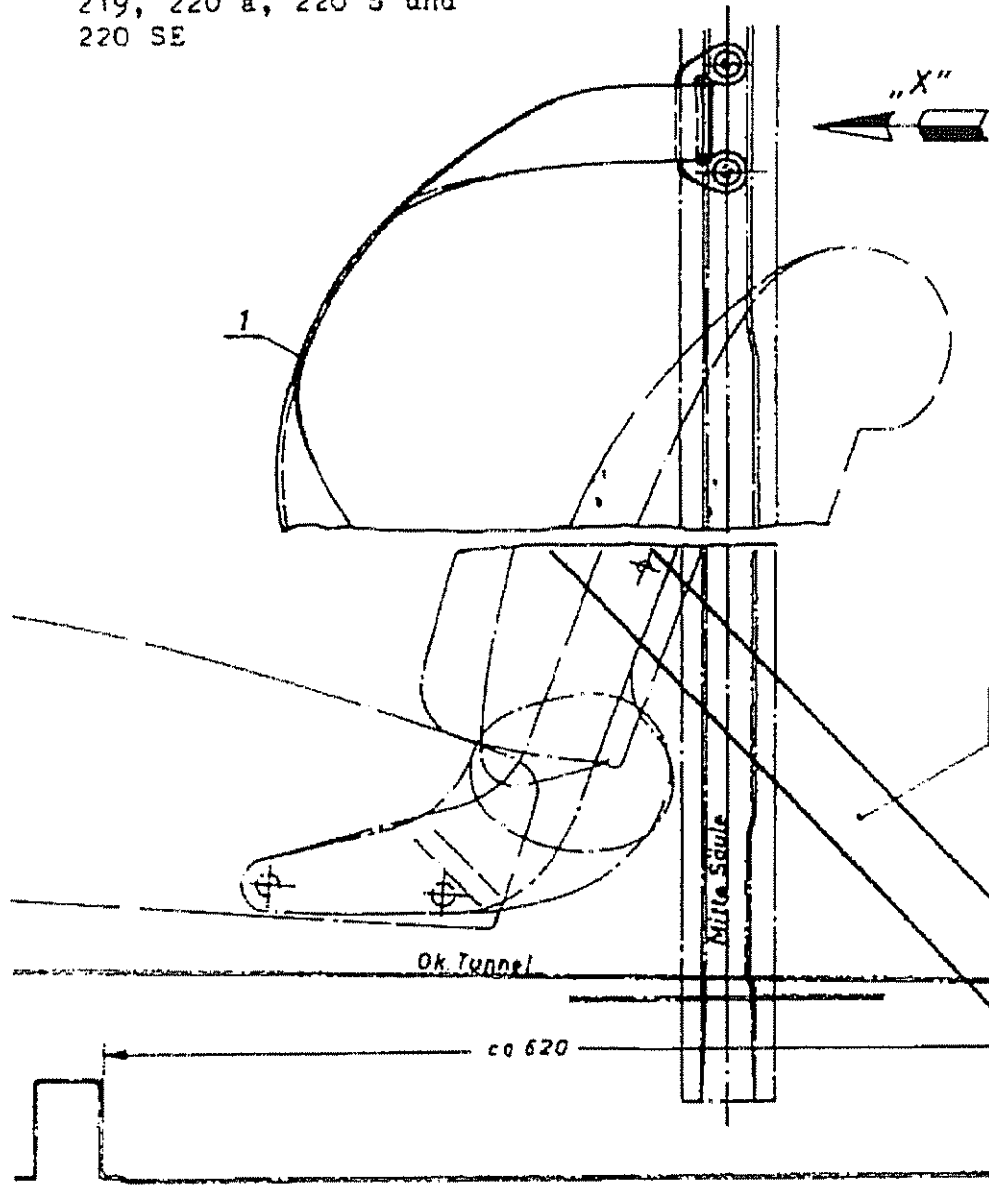
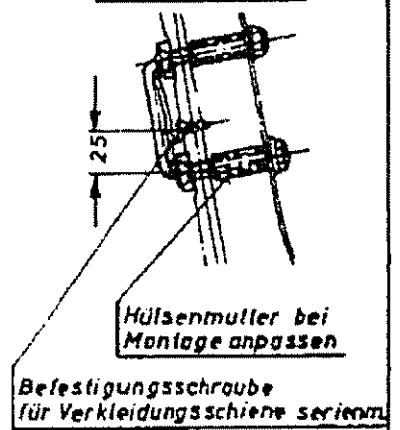
Sonderausstattungen
 Bauanweisung für nachträglichen Ein- bzw. Anbau
 von KLIPPAN GURTEN (Schultergurten)

Typ: 180 bis 220 SEb (ohne 190 SL u. 220 S, SE CA/CpA)

Vordersitze oder Sitzbank

Typ: alle 180 und 190 sowie
 219, 220 a, 220 S und
 220 SE

Ansicht „X“



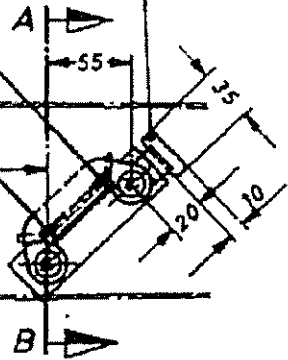
Gurtteil mit Schloß wird zweckmäßig an Tunnel montiert

Ausschnitt in Bitumenpappe und Tunnelblech

Ok Tunnel

ca 620

Mittelsäule



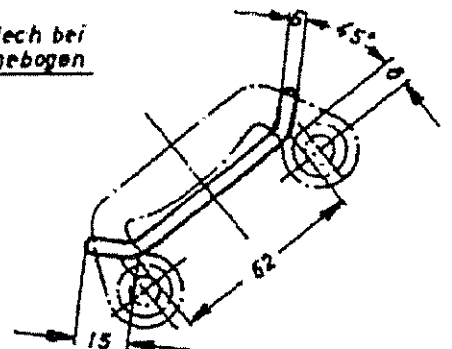
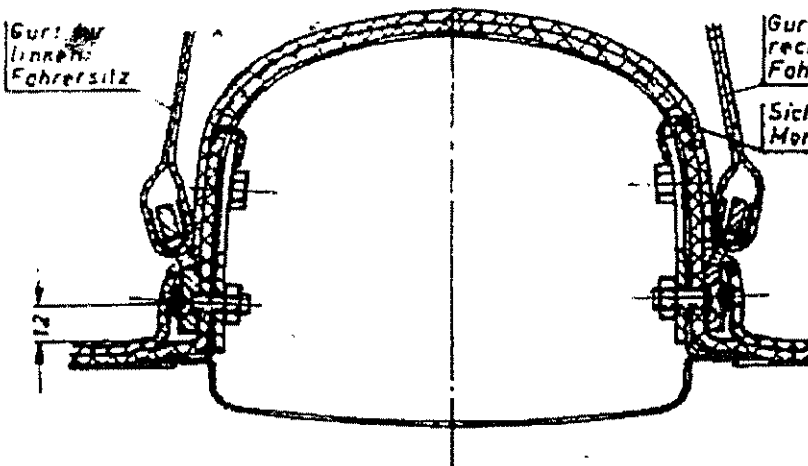
Schnitt A-B

Gurt für linken Fahrersitz

Gurt für rechten Fahrersitz

Sicherungsblech bei Montage umgebogen

Ausschnitt in Gummimatte



Gezeichnet: *A. Kocir Hei*